

使用說明書

- ★使用前請務必讀完本說明書，以確保使用方法正確。
- ★少數人會對染髮劑有嚴重的過敏反應。
- ★請務必於每次染髮前進行皮膚過敏反應測試（皮膚測試）。

注意！ 曾因染髮而過敏者或皮膚測試結果有異常者，請絕對不要使用本產品。

如對本產品有任何疑問及意見，歡迎致電客戶服務熱線查詢。
客戶服務熱線 ☎ 2866-3776
(星期一至五，早上九時至下午五時)

使用注意事項

1. 有下列情況者請勿使用。

- ① 曾因染髮劑（或其他相關產品）而引起過敏者
- ② 曾經於染髮中或染髮後，出疹（搔癢、起紅疹、紅腫）或感到不適者（呼吸不順暢、頭暈等）
- ③ 皮膚過敏反應測試（皮膚測試）結果，皮膚有異常者
- ④ 頭皮或皮膚處於敏感狀態者（生病時、病後恢復期、生理期、懷孕等）
- ⑤ 頭部、頸部、臉部有紅腫、傷口、皮膚病者
- ⑥ 有腎病、血液疾病病史者
- ⑦ 持續身體不適者（輕微發燒、疲倦、心跳加速、呼吸困難、紫斑、容易流血、經血不易停止等）

2. 使用前的注意事項

- ① 請務必於每次染髮之前兩天（48小時前）進行皮膚過敏反應測試（皮膚測試）。皮膚測試是確認對染髮劑是否會產生過敏反應。塗抹於肌膚後進行兩次觀察，第一次是塗抹後30分鐘，第二次是塗抹後48小時。即使過去從未過敏，也有可能因為體質改變而導致過敏，因此請務必每次都進行皮膚測試。
- ② 請勿使用於頭髮以外的地方。此為用於頭髮之產品。
- ③ 請勿染眉毛、睫毛，以避免藥劑流入眼中。
- ④ 剛剷除臉上汗毛時請勿使用本產品。皮膚上可能有細微傷口，容易受到刺激。
- ⑤ 染髮前後一星期內請勿燙髮，以免髮質受損、掉色。

3. 使用時的注意事項

- ① 請於染髮時才混合藥劑製作混合液，並馬上使用。
- ② 請於通風處染髮。
- ③ 請務必戴上內附的手套。
- ④ 請勿於染髮時沐浴或於染髮前沾濕頭髮，以避免藥劑流入眼中。
- ⑤ 染髮時請避免藥劑沾染到臉部、頸部等。不慎沾到時，請馬上沖洗。
- ⑥ 請注意勿讓藥劑及沖洗藥劑時的水流入眼中，以避免眼睛產生劇烈疼痛、甚至眼睛受傷（眼角膜發炎等）。不慎流入時，請馬上以水或溫水沖洗15分鐘以上，並馬上到眼科診所求醫。
- ⑦ 染髮中皮膚出現紅疹、搔癢、紅腫、強烈刺激等異常，或出現呼吸不順暢、頭暈等症狀時，請馬上將藥劑沖洗乾淨，並馬上求醫。
- ⑧ 染髮後感到有任何異常，請馬上求醫。

4. 使用注意事項

- ① 已混合、未使用完的染髮劑放置後會失去染髮效果。請務必沖洗丟棄。

5. 保管上的注意事項

- ① 請放置於兒童無法取得之處，以避免誤食而造成危險。
- ② 請避免放置於高溫或日光直射之處。

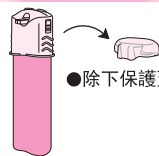
- * 請勿置於40°C以上的高溫環境。
- * 請注意，若容器（瓶子）被拆開或損毀，本染髮劑將無法使用。
- * 請勿將本品置於火中。
- * 請將容器瓶中的染劑完全擠出後再丟棄。壓頭與蓋子為塑膠製品，瓶身為鋁製品。
- * 已從瓶中擠出的染髮劑，無法保存至下次染髮使用。請務必沖洗丟棄。
- * 請勿使用本產品為嬰幼兒染髮。
- * 為了避免認知障礙者誤食，請將本品放置在適當場所。
- * 使用時請留意皮膚是否有異常狀況。如果產生不適或在使用時有紅腫、瘙癢、刺激感、褪色（白斑等）、膚色加深等情形，或當暴露於陽光直射下時產生上述異常者，請停用本產品並立即至皮膚科就診。如果仍繼續使用，可能會導致惡化。

皮膚過敏反應測試（皮膚測試）程序

皮膚測試是為了確認你是否會對染髮劑產生過敏反應。即使過去從未過敏，也有可能因為體質變化而導致過敏，因此請務必於每次染髮前48小時進行皮膚測試。

1 請準備下列物品

盒內所附物品



● 除下保護蓋

需自行準備之物品



棉花棒

化妝棉或面紙

小碟子等

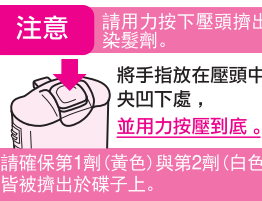
(請勿使用金屬制器皿)

2 準備測試染髮霜。

1. 用力按壓瓶子上方壓頭，將染髮劑擠在小碟子上。



★也可以擠在已除下的保護蓋上。



注意

請用力按下壓頭擠出染髮劑。

將手指放在壓頭中央凹下處，並用力按壓到底。

請確保第1劑（黃色）與第2劑（白色）皆被擠出於碟子上。

2. 使用棉花棒充分混合。



3 塗抹於手臂內側，靜置48小時。

- 混合液完成後利用棉花棒塗抹於手臂內側（約10元硬幣大小），並等待自然風乾。
- 請勿碰觸塗抹部位，靜置48小時。（請務必遵守時間）



★塗抹測試部位後，請立刻清洗管嘴，請細閱本說明書上管嘴的清洗步驟

- 塗抹部位會呈青紫色或赤褐色，測試過後，正常淋浴數天後就會漸漸消失。

★混合液乾透之前，請避免藥劑沾染到衣服。

★30分鐘後仍未乾透時，請用面紙輕輕擦乾。

★為了獲得準確的結果，在48小時內，都不要弄濕、摩擦測試部位，或在測試部位貼上任何東西。盡量避免浸浴或淋浴。如必須浸浴或淋浴，請注意不要弄濕測試部位。

4 觀察塗抹部位。

（觀察兩次，塗抹混合液後30分鐘以及48小時後。）

★塗佈部位的皮膚如出現紅疹、發紅、搔癢、水泡、刺激等異常時，請勿用手觸摸。請馬上沖洗，並請勿使用此染髮劑。

★塗佈後未滿48小時即出現上述癢狀時，請馬上停止測試、沖洗塗抹處，並切勿使用此染髮劑。

5 48小時後，確認無異常發生方可染髮。

關於皮膚測試出現異常、皮膚狀態及商品諮詢，請致電客戶服務熱線。

「因染髮而過敏」所指的是額頭、頸部等髮根處出現搔癢、紅腫、起紅疹等症狀。只出現搔癢情況也屬此範圍內。如果沒有注意到過敏、或以為過敏症狀輕微而繼續使用，有可能產生嚴重過敏反應（全身起紅疹、呼吸困難等），後果非常危險。務必注意：曾因染髮引起上述反應者，請絕對不要使用本產品。每次使用染髮劑時都出現搔癢症狀、或曾出現過嚴重搔癢狀況者，也請絕對不要使用本產品。

使用前的準備

染髮前頭髮的準備

- ★請在染髮前一天洗淨頭髮。頭髮較髒、已使用很多造型產品、使用暫時性頭髮著色劑（彩色泡沫、彩色噴髮膠等）、或頭髮上有金屬粉末時，請充分洗淨頭髮。但留意不要使頭皮受傷。
- ★若必須於染髮當天洗髮者，請吹乾頭髮。濕髮會令頭髮不易上色。
- ★若要燙髮者請於染髮一星期前完成。
- ★因頭髮可能會打結，染髮前請必須梳順頭髮。

1 確認所需物品

盒內所附物品



瓶子

專用梳子

● 手套一對

● 使用說明書

需自行準備之物品



● 可弄髒的圍巾或大毛巾

● 毛巾

● 報紙等可鋪在地板上的物品

● 鏡子

● 時鐘

● 油性乳霜

● 兩條橡筋（固定手套用）

● 化妝棉或面紙

2 做好染髮準備

- 請換上可弄髒的衣服，並在頸部圍上可弄髒的圍巾或毛巾
- 請在面部四周（額頭、髮線）、耳朵、頸部及手臂等處塗抹防水乳霜，以便混合液不慎沾到時容易洗掉。
- ★請注意頭髮沾到乳霜將降低染髮效果。
- ★混合液不慎沾到皮膚時，請馬上用沾水的化妝棉或面紙抹去。
- 請戴上手套，綁上橡筋以防滑落

注意！

● 本產品置於太冷或溫度過高的環境，會影響染髮劑容易擠出的程度。使用前，請先將本品置於室溫20~30°C一小時左右。

● 為了避免影響染髮效果及染髮劑容易擠出程度，請於室溫約20~30°C的環境下使用。

- 請不要在重要的約會或者出遊前立即使用本產品。建議至少提前兩到三天前染髮，以免沾染了顏色的皮膚影響妝容。
- 請除下眼鏡、隱形眼鏡、耳環、項鍊、戒指等物品。
- 請於地上鋪報紙等物品，以避免藥劑滴落，無法清洗。
- 請勿於洗澡時染髮。
- 請勿使用金屬的梳子與髮夾。

★請注意，藥劑沾染到衣服、地板、牆壁將無法清洗。

使用步驟

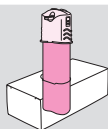
一盒染髮劑為短髮者
(全部頭髮)一次的用量。

1 請將染髮劑擠到專用梳子上。

注意！

- 請注意，勿擠出過量染髮劑於專用梳子上，避免塗抹時染髮劑從專用梳子上滴落。

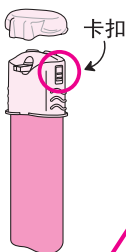
請沿產品包裝背面的橢圓形虛線
撕開，染髮時可作固定底座，
避免染髮劑傾倒。



請確認兩側的卡扣已被卡緊，然後戴上手套，將染髮劑擠在
專用梳子上。

★使用時請拆開保護蓋。

順著刷毛端方向，緩緩將第1劑(黃色)
和第2劑(白色)擠在刷毛端上。
(大約分15次將染髮劑擠在刷毛端上)



刷毛端

擠出適量染髮劑，避免塗抹
時染髮劑從專用梳子上滴落。

重點 請用力按下壓頭。

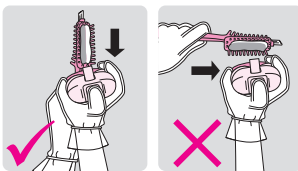
請將手指置於壓頭中央凹陷部位，
用力按壓到底。



若按壓噴頭的力氣過小，或沒有按壓中心部位，將導致兩劑的擠出
量不同，影響染髮效果。

請注意刷毛端與染髮劑擠出的方向。

擠出染色劑時，請保持與刷毛
端平行方向。若與刷毛端不平
行，從刷毛端側面擠出到刷毛
端上，將會導致混合不均勻，
影響染髮效果。



★兩劑混合才能達到染髮效果。根據使用情況，可能會出現剩餘
一種色劑的情況。

若染髮劑只有一劑可用，請將噴頭卸下，並重新安裝上。然後用
力按下壓頭。

若仍然只有一劑可用，請勿繼續使用。

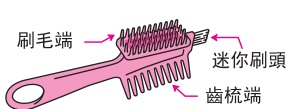
★每次使用初始及即將結束時，擠壓出來的染髮劑可能會呈現黑色
或茶色的現象。這不會影響染髮效果。

★染髮劑的顏色和最終染好的頭髮顏色會有所不同。即使染髮劑
變成深紫色或深棕色，也不會影響最終的染髮效果。

2 將染髮劑塗抹在乾髮上。

注意！

- 請勿直接從瓶中將染髮劑擠到頭髮上。
- 使用時，請注意勿將染髮劑噴灑在外面。
- 請勿讓染髮劑進入眼睛內。
- 使用專用梳子時，請小心避免損傷頭皮。
- 如果染髮劑不慎沾到了皮膚上，請立即用衛生紙等沾水擦拭。



將頭髮分開

使用齒梳端，將頭髮
從前面分開



●局部染髮的使用方法

1 使用刷毛端將大量染髮劑充分塗抹於灰白髮髮根處。

分線處

塗抹較多染髮劑於髮
根部分，並均勻覆蓋
需要染髮的部分。



髮際處

保持刷毛端與髮際線
平行，向後梳染髮絲。



細微處頭髮

利用迷你刷頭將頭髮
上的染髮劑仔細梳染
均勻。



所需時間：
20分鐘以內

2 利用齒梳端將頭髮均勻塗抹，然後讓染髮霜於頭髮上停留

★頭髮粗硬等不易染色者，建議多靜置5~10分鐘。

將細微處頭髮染均勻的秘訣

染髮劑的用量



將染髮劑擠在保護蓋中並使用迷你刷頭將其均
勻混合後，塗抹於頭髮上。

★將壓頭按壓到底，使第1劑與第2劑皆被
擠出。

★請勿將染髮劑直接擠在迷你刷頭上。

靜置時間：
約15分鐘

●整頭染的使用方法 一以新生頭髮為重點的染髮方法一 ※首先請詳細閱讀上述使用步驟。

所需時間：
20分鐘以內

1 用刷毛端將頭頂前半部分的頭髮均勻梳染。

★對於白髮比較明顯的區域，將頭髮分為幾部分後從髮根開始充分塗抹
較多的染髮劑。

2 用刷毛端將後半部分頭髮也均勻梳染

★先梳染頭頂頭髮，再順勢向後，將頭髮分層，均勻塗抹於髮根。

3 用齒梳端將全部頭髮向髮尾方向均勻梳染，然後讓染髮霜於頭髮
上停留15分鐘。

★如為補染，為了使頭髮整體色調均勻，請先讓染髮霜於頭髮上停留約10分鐘
後，再用齒梳端向髮尾方向梳染。用齒梳端梳染後，請再靜置5分鐘。

靜置時間：
約15分鐘

3 靜置時間結束後，用清水沖洗，再用 洗髮水·護髮素清洗，並把頭髮抹乾。

洗髮要比平時仔細，用洗髮水沖洗兩次。

注意！

- 沖洗時，請勿讓染髮劑流入
眼中。

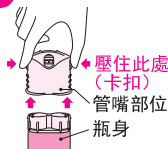
瓶中剩餘的染髮劑可留至下次使用。

★每次使用後，請將管嘴部位清洗乾淨，以備
下次使用。

管嘴的清洗方式

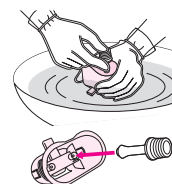
1 將管嘴部位拆卸。

按壓兩側卡扣同時向上拉，
即可將管嘴從瓶身拆卸
下來。



2 清洗管嘴。

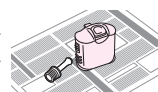
將管嘴部位浸泡在溫水中，
再將沖洗軟管插入管嘴內側
的洞口。
按壓管嘴清洗洞口。另一邊
洞口也用相同方式清洗。



★請務必將管嘴泡於於水中清洗，避免
染髮劑噴灑出來。

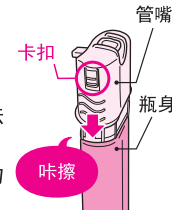
3 讓管嘴自然風乾。

★管嘴部位及瓶身上的水可能會令
洗臉台被染色。因此，請務必將
管嘴放在報紙等上面自然風乾。



4 將管嘴下壓。

- 將管嘴放於瓶身上方按壓，
直到兩側卡扣扣上為止。
- 請務必卡緊。否則，下次使
用時第1劑和第2劑將無法
被均勻擠出。
- 將管嘴部位接合時請注意勿
壓擠到卡扣。



5 保存方法。

- 如果染髮劑有剩餘，請用保護蓋蓋好並置於陰涼處保存。
- 請將專用梳、沖洗軟管及手套清洗乾淨後妥善保存。
- 下次使用時，部分染劑被擠出時可能呈現黑色，這
不會影響染髮效果。

★請注意，下列情況可能會導致衣物、帽子及枕頭套
等沾染到染髮劑。

- 頭髮濕著時(大量流汗、淋雨、游泳、洗髮後等)。
- 大量使用生髮劑、整髮劑、慕絲等美髮用品後。

★多次局部染髮後可能會造成髮色不均的情形；
建議每三個月進行一次整頭染髮。

★丟棄瓶子時，請將瓶中剩餘染髮劑完全擠壓乾淨。
管嘴部分與保護蓋是塑膠材質，瓶身部分是
鋁製品。